



Good Practice

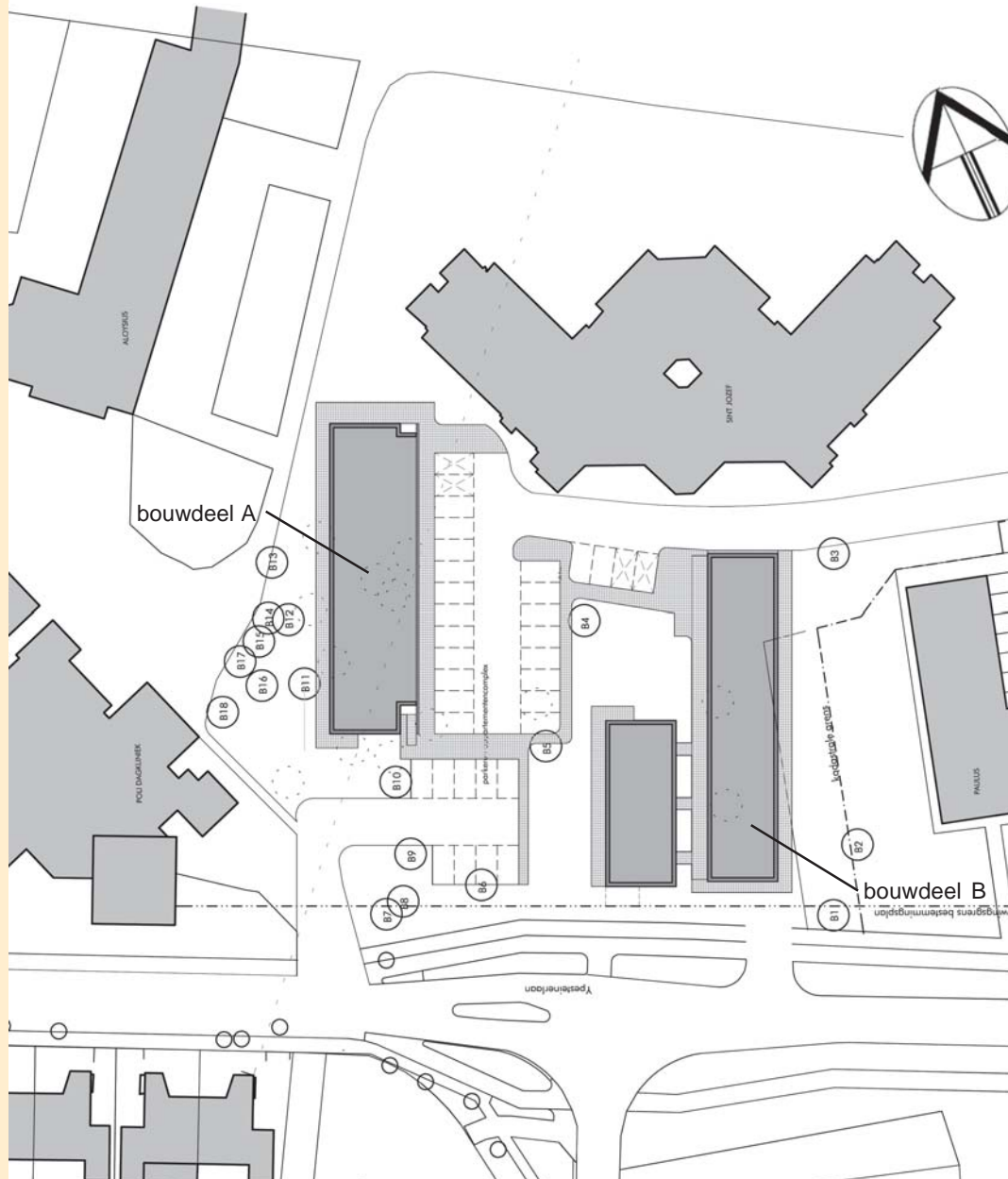
# GGZ Noord-Holland Noord Heiloo

## College bouw ziekenhuisvoorzieningen



impressie van de gebouwen

situatietekening



### Zorginstelling

Stichting GGZ Noord-Holland  
Noord, Heiloo

### Architectenbureau

Zijlstra Schipper Architecten-  
bureau, Wormer

### Installatie advies

Genie Techni Engineering,  
Grotebeek

### Projectgegevens

Aantal plaatsen: 28 verblijfsplaatsen  
Project fase: verklaring/vergunning  
B.v.o.: 2.980 m<sup>2</sup>  
Bruto/nuttig verhouding: 1,4

### Financiële gegevens

Investeringskosten (totaal) :  
2.756.107 euro (incl. BTW)  
Prijspeil: januari 2004  
Bouwtijd: 12 maanden

### Trefwoorden

individueel verblijf (in  
groepsverband), omgekeerde  
integratie, privacy, woonconcepten

# GGZ Noord-Holland Noord Heiloo

## Good Practice

## College bouw ziekenhuisvoorzieningen

### Project omschrijving

Het ontwerp omvat 34 appartementen geclusterd in 6 groepen met elk 5 tot 6 appartementen. Van deze appartementen zijn er 28 bestemd voor wonen en de overige 6 appartementen worden gebruikt als gemeenschappelijke (groeps)ruimte (één appartement per cluster). De appartementen worden in eigendom door GGZ Noord-Holland Noord gerealiseerd.

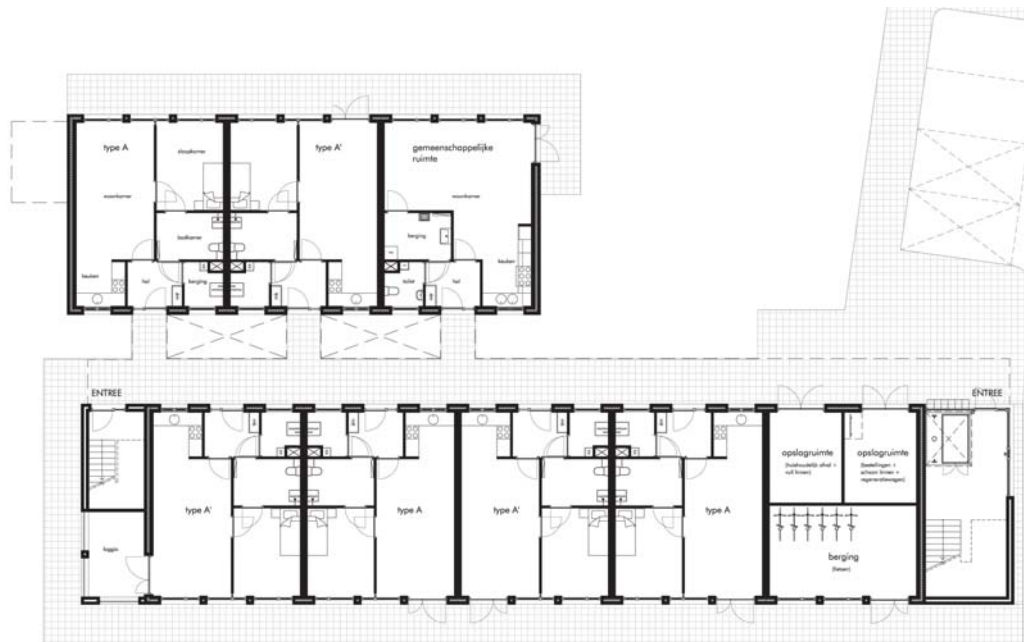
### Omgekeerde integratie, vermaatschappelijking

Het woongebouw met de 34 appartementen wordt gerealiseerd aan de rand van het huidige instellingsterrein in Heiloo. Op dit deel van het terrein komt een mix van appartementen (zorgwoningen) voor (ex)cliënten en reguliere huurwoningen (omgekeerde integratie). Dit deel van de hoofdlocatie wordt in de toekomst ontsloten vanuit een nieuw te realiseren woonwijk (Ypenstein). Langdurig zorgafhankelijke cliënten (voornamelijk chronisch psychotische cliënten), die bescherming en 24-uurs begeleiding behoeven op verschillende levensgebieden, kunnen op deze wijze toch zo zelfstandig mogelijk wonen en maken deel uit van een wijk.

De zorg (psychiatrische behandeling, casemanagement, woonbegeleiding) wordt 'van buitenaf', aan huis geleverd door het wijkteam, dat op loopafstand een uitvalsbasis heeft. Zorgverleners zijn wel continu in het gebouw aanwezig. Het concept wordt ook wel 'ward in a house' genoemd.



bouwdeel A



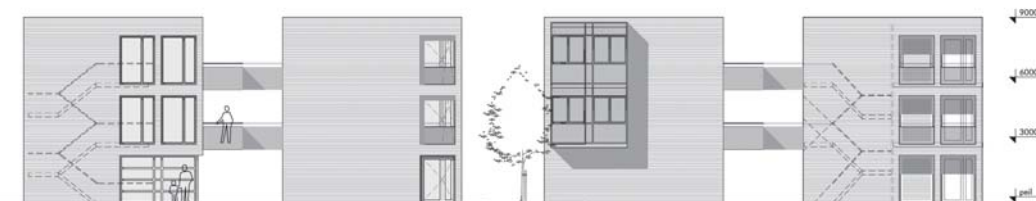
plattegrond begane grond bouwdeel B



Oostgevel



Westgevel



Noordgevel (kopgevel)

Zuidgevel (kopgevel)

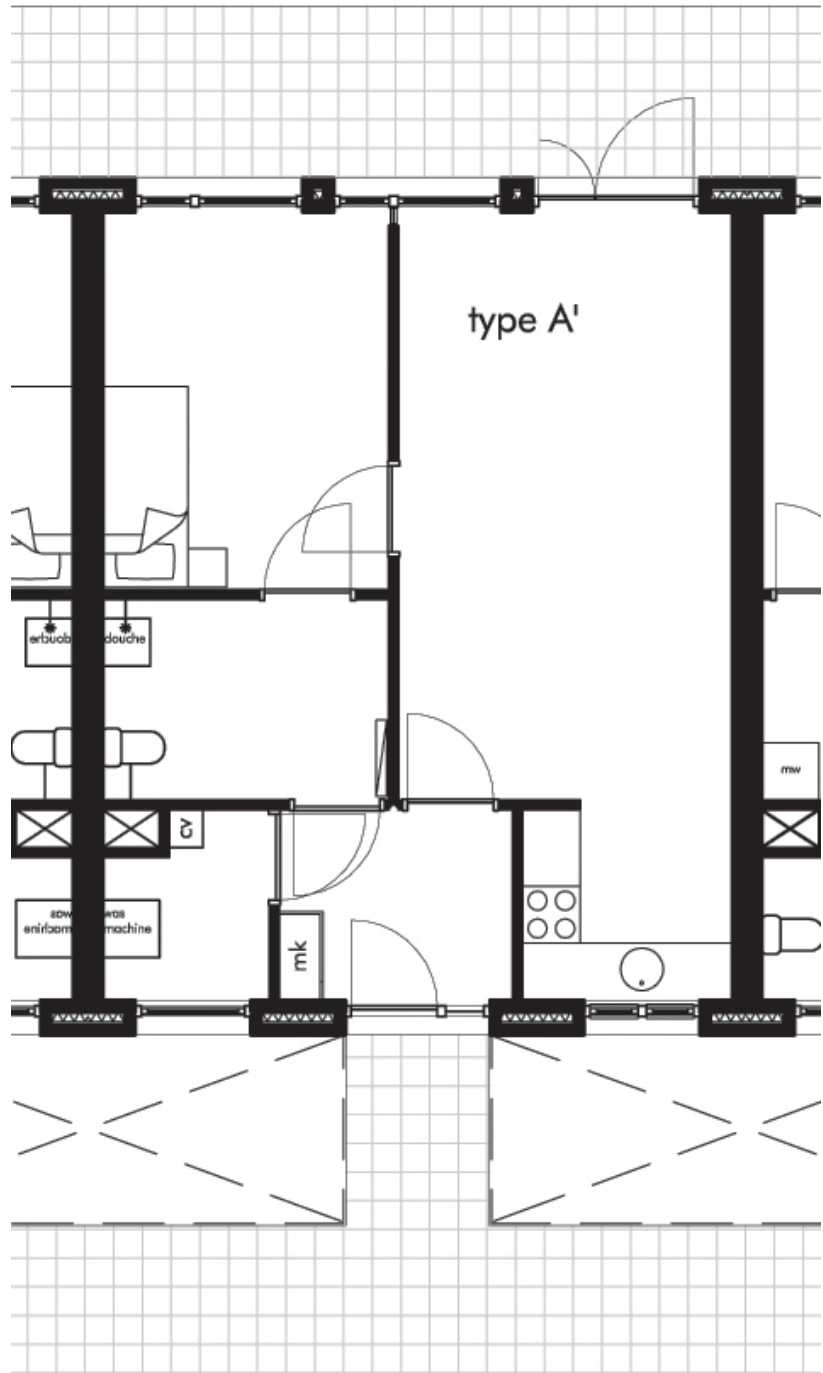
tekeningen van de gevels bouwdeel B

### Individueel wonen in groepsverband

Uitgangspunt is individueel verblijf, met mogelijkheden om terug te kunnen vallen op een groep.  
De appartementen maken deel uit van een kleinschalige galerijflat met 3 bouwlagen. De appartementen zijn gegroepeerd in eenheden van circa 5 personen. Indien nodig, is een eenheid te bestemmen als gesloten groep. Elk appartement heeft een hal, een woonkamer, sanitair en een aparte slaapkamer. Verder zijn er mogelijkheden voor gezamenlijke activiteiten en ontmoeting.  
Aanvullende zorgvormen, zoals dagbesteding en crisisopvang (en eventueel separeervoorzieningen) zijn op loopafstand bereikbaar en de beschikbaarheid van deze functies is gegarandeerd.

### Flexibiliteit

Door de locatie en opzet is afstoting naar de reguliere woningmarkt op termijn mogelijk. Eventueel is gebruik door andere doelgroepen ook mogelijk.



plattegrond appartement in bouwdeel B



bouwdeel B